

## WASTE MANAGEMENT - COMITÉ DE VIGILANCE DU SITE D'ENFOUISSEMENT DE SAINT-NICÉPHORE

### Liste des membres à jour au 16 juin 2021

Catégorie	Fonction ou organisme	Nom	Présent	Absent
Voisinage	Citoyen	Alain Gauthier		X
	Résident du Club du Faisan	Guillaume Perreault Smith	X	
Représentants du milieu municipal	MRC Drummond	Michel Noël		X
		Anick Verville		X
	Ville de Drummondville	Roger Leblanc	X	
		Stéphanie Lacoste		X
John Husk	X			
Représentants des groupes environnementaux	COGESAF	Yves Gatien (Président)	X	
	Conseil Régional de l'Environnement du Centre du Québec (CRECQ)	Marie-Pascale Duvieusart	X	
	Société ornithologique du Centre-du-Québec	Suzanne Lévesque	X	
Représentant des organismes socio-économiques	Chambre de Commerce de Drummondville	Marc Tremblay	X	
Représentante du milieu agricole	UPA	Dorothéa Beier	X	

#### WASTE MANAGEMENT :

M. Martin Dussault, directeur des affaires publiques  
M. Ghislain Lacombe, directeur général adjoint  
M. Marc-Olivier Lamothe, directeur des opérations

#### TRANSFERT ENVIRONNEMENT ET SOCIÉTÉ :

M. Alex Craft, animateur  
Mme Camille Montreuil, rapporteuse  
Mme Anne Bélanger, rapporteuse

**COMITÉ DE VIGILANCE**

**Lieu d'enfouissement technique de Waste Management, Saint-Nicéphore**

**Rencontre virtuelle**

**16 juin 2021, 19 h**

---

**Ordre du jour (proposition)**

- |         |   |
|---------|---|
| 19 h    | Mot de bienvenue<br>Accueil d'une nouvelle membre   |
| 19 h 05 | Approbation de l'ordre du jour<br>Approbation du compte rendu (réunion du 24 mars 2021)   |
| 19 h 10 | Actions de suivi <ul style="list-style-type: none"><li>• Diffusion du rapport annuel 2020</li><li>• Acquisition d'un camion à eau</li></ul>   |
| 19 h 15 | Suivi environnemental des eaux <ul style="list-style-type: none"><li>• Eaux de surface (suivi environnemental du REIMR)</li><li>• Eaux souterraines</li><li>• Eaux de surface (suivi hebdomadaire réalisé au site)</li><li>• Puits résidentiels</li></ul> |
| 19 h 45 | Pause   |
| 19 h 55 | Rapports d'activités <ul style="list-style-type: none"><li>• Registre des plaintes</li><li>• Registre des visites du MELCC</li></ul>  |
| 20 h    | Divers et prochaines réunions <ul style="list-style-type: none"><li>• Mercredi 1<sup>er</sup> septembre 2021, à 19 h</li><li>• Rencontre pourrait être précédée d'une visite du site, de 18 h à 19 h</li></ul>  |
| 20 h 05 | Suivi du projet de phase 3B et de l'exploitation de la phase 2  |
| 20 h 15 | Fin de la rencontre   |

# Comité de vigilance du lieu d'enfouissement de Saint-Nicéphore

Réunion régulière  
16 juin 2021



## Ordre du jour

- Approbation de l'ordre du jour
- Approbation du dernier compte rendu
- Actions de suivi
- Suivi environnemental des eaux
- Registre des plaintes et des visites du MELCC
- Divers et prochaine réunion
- Suivi du projet de phase 3B et de l'exploitation en cours de la phase 2



## Actions de suivi



## Diffusion du rapport annuel 2020

- Communiqué de diffusion



**COMITÉ DE VIGILANCE DU  
LIEU D'ENFOUSSEMENT DE SAINT-NICÉPHORE**

**COMMUNIQUÉ DE PRESSE**  
Pour diffusion immédiate

**Le Comité de vigilance de Saint-Nicéphore publie son rapport annuel 2020**

Drummondville (Québec), le 28 mai 2021 – Déposé aujourd'hui au ministère de l'Environnement et de la Lutte contre les changements climatiques (MELCC), le rapport annuel du Comité de vigilance fait état des activités du Comité en 2020.

Poursuivant son rôle de vigie des opérations de Waste Management (WM) pour une quinzième année, cette fois-ci en format virtuel, le Comité s'est tenu informé des travaux menés au site ainsi que des différents volets du suivi environnemental, incluant la qualité des eaux, la gestion des biogaz et les suivis sonores. Les membres ont également reçu de l'information sur les projets environnementaux et communautaires en cours sur la propriété.

Au fil de l'année, plusieurs compléments d'information ont été demandés par les membres, notamment sur les engagements de WM en lien avec le projet de phase 3B. Des propositions ont également été formulées pour optimiser les opérations, telles que l'ajustement du trajet emprunté par les camions de la sablière à proximité du site, afin de réduire l'impact sur le voisinage.

**Le site Web du Comité : un canal privilégié pour la communauté**

Le Comité rappelle que les rapports annuels, les comptes rendus des réunions et les présentations sont disponibles sur son site Internet, au [www.vigilancest-nicephore.org](http://www.vigilancest-nicephore.org).

Le site présente également différents moyens de transmettre des signalements à WM, qui sont ensuite discutés lors des rencontres du Comité.

Enfin, le site Internet permet à la communauté de s'inscrire à l'alerte « Odeurs/Bruits » et d'être avisée par courriel des travaux susceptibles de générer des nuisances dans le voisinage.

À propos du Comité de vigilance de Saint-Nicéphore  
Créé en septembre 2006, le Comité de vigilance de Saint-Nicéphore rassemble des citoyens et citoyennes s'intéressant aux activités menées sur le lieu d'enfouissement de Saint-Nicéphore, exploité par WM. Le Comité met à contribution des gens issus du voisinage du site, des milieux municipal et agricole, d'organismes socioéconomiques et de groupes environnementaux. Les membres ont pour mandat de formuler des recommandations à WM afin d'atténuer ou supprimer les impacts du lieu d'enfouissement et d'assurer le respect des normes applicables. Le Comité permet également à la communauté de rester informée à propos des activités du site de WM.

– 30 –

Source : Comité de vigilance du lieu d'enfouissement de Saint-Nicéphore  
Monsieur Yves Gatién, président  
Courriel : [yves.gatien@outlook.com](mailto:yves.gatien@outlook.com)

## Acquisition d'un camion à eau

- Achat d'un camion à eau pour le nettoyage des chemins d'accès et abat-poussière
- Mise en service prévue: fin juin
- Capacité de 19 000 litres
- Utilisation de l'eau de pluie / Remplissage à l'aide d'une pompe
- Jets avec pression des 2 côtés du véhicule et en-avant pour nettoyer et pousser les débris
- Utilisation au besoin selon l'état des chemins d'accès et du temps sec (4 opérateurs seront formés pour l'utilisation)



Page 7

## Suivi environnemental des eaux

- Eaux de surface (suivi environnemental du REIMR)
- Eaux souterraines
- Eaux de surface (suivi hebdomadaire réalisé au site)
- Puits résidentiels



## Suivi environnemental des eaux - Rappel de la méthodologie

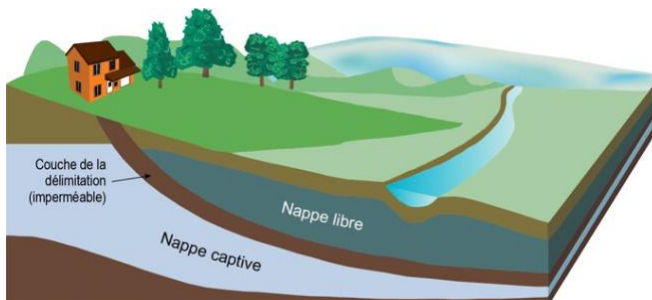
- 3 campagnes d'échantillonnage en 2020
  - Mai
  - Août
  - Septembre-Octobre
  
- Analyses effectuées par Bureau Veritas
  - Laboratoire indépendant accrédité par le ministère
  
- Rapport transmis au MELCC en mars 2021



Page 9

## Suivi environnemental des eaux - Rappel de la méthodologie

- 8 points d'échantillonnage pour les eaux de surface
  
- 16 puits surveillés pour les eaux souterraines
  - 10 puits dans la nappe libre
  - 6 puits dans la nappe profonde



© Gouvernement du Québec, 2014  
Source : Adaptée d'EC

Page 10

## Suivi environnemental des eaux - Interprétation des résultats

- Pour interpréter les résultats, WM et le ministère tiennent compte de plusieurs facteurs :
  - Normes du REIMR
  - Valeurs en amont  
(avant que les eaux n'entrent en contact avec le site)
  - Présence naturelle dans le milieu
  - Historique et fluctuation aux points de mesure



Page 11

## Suivi environnemental des eaux - Faits saillants 2020

### Eaux de surface (suivi environnemental du REIMR)

- Les résultats indiquent que les eaux de surface en provenance du LES et du LET, drainées vers le ruisseau Paul-Boisvert, et celles provenant du ruisseau Oswald-Martel ont respecté les valeurs limites de l'article 53 du Règlement sur l'enfouissement et l'incinération de matières résiduelles (REIMR) en 2020.



Page 12

## Suivi environnemental des eaux – Faits saillants 2020

### Eau de la nappe libre de surface

- L'historique des résultats du suivi de la qualité des eaux souterraines, à l'amont du site, indique une présence naturelle de fer, de manganèse et d'azote ammoniacal excédant parfois les valeurs limites établies par le REIMR.
- Des concentrations en coliformes fécaux en excès des valeurs limites ont été détectées au puits PO-08-T4 lors des campagnes d'été et d'automne 2020. La présence de coliformes fécaux à ce puits provient d'une contamination potentielle des eaux d'infiltration vers la nappe à faible profondeur et serait apportée par les déjections des chevreuils qui circulent dans ce secteur.
- Un léger dépassement en azote ammoniacal a été observé au puits PO-08-2 lors des campagnes d'été et d'automne 2020. Ces concentrations demeurent toutefois inférieures à la concentration au puits en amont.

Page 13

## Suivi environnemental des eaux – Faits saillants 2020

### Aquifère semi-captif (nappe profonde)

- L'historique des résultats de suivi de la qualité des eaux souterraines indique que l'aquifère semi-captif présente également des concentrations naturelles en fer, en manganèse et en azote ammoniacal qui excèdent parfois les valeurs limites établies par le REIMR.
- L'ensemble des résultats analytiques de 2020 est considéré stable par rapport aux résultats des années antérieures.
- Le puits amont PO-03-04C a montré, pour chacune des campagnes, des concentrations en azote ammoniacal en excès de la valeur limite, soit des concentrations variant de 2,6 mg/l à 3,2 mg/l. Ces concentrations demeurent toutefois inférieures à la concentration au puits en amont.

Page 14

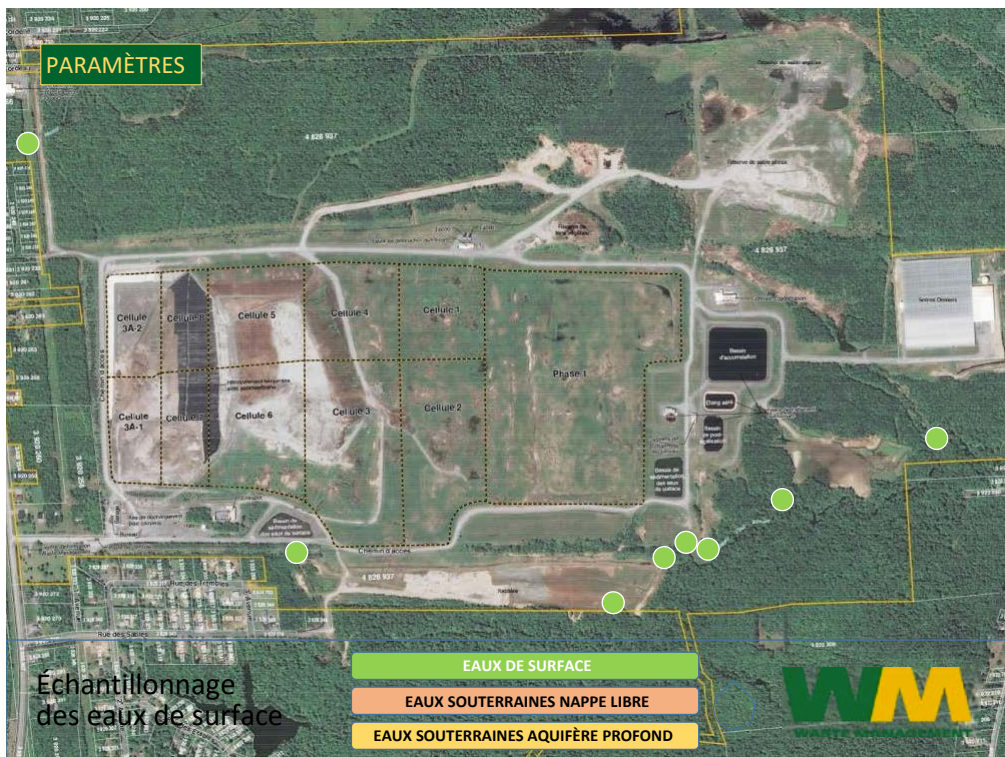


## Suivi hebdomadaire des eaux de surface

- Exigence incluse dans le décret d'autorisation 551-2013 permettant l'agrandissement de la phase 3A
- L'objectif de ce suivi est de mesurer les concentrations de matières en suspension (MES) et les hydrocarbures pétroliers C<sub>10</sub> -C<sub>50</sub> dans le cadre des opérations
- Les points d'échantillonnage sont les mêmes que ceux de la campagne pour les eaux de surface
- Valeurs limites à respecter:
  - 90 mg/L
  - moyenne mensuelle -MES: 35 mg/L
  - C<sub>10</sub> -C<sub>50</sub> : 2 mg/L



Page 15



## Puits résidentiels

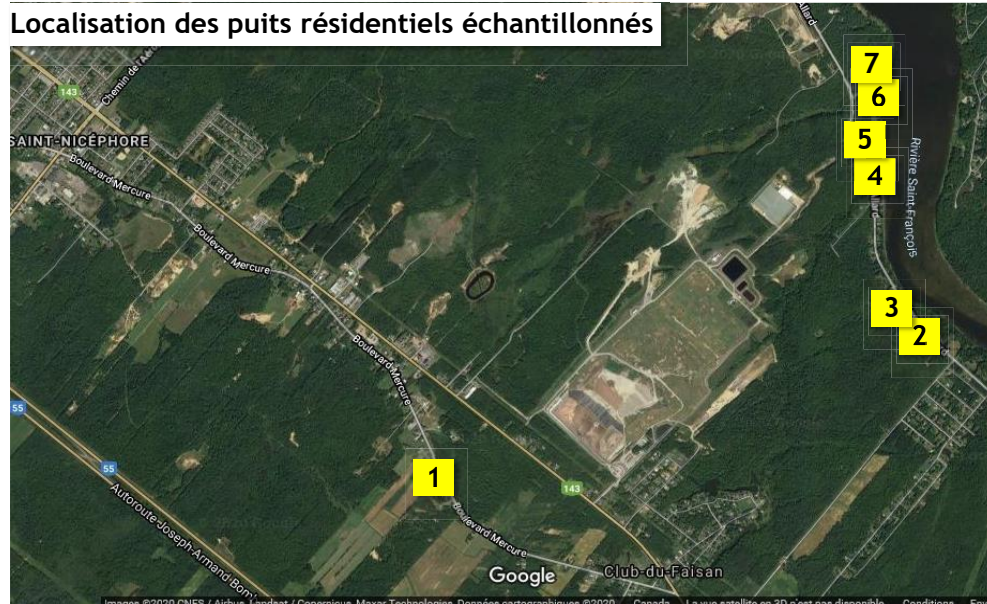
### Campagne d'échantillonnage des puits privés - rappels

- Initiée en 2009 à la suite d'une demande d'un des membres du comité de vigilance
- Communication avec le voisinage immédiat pour offrir une analyse de la qualité de l'eau des puits
- 7 voisins participent à la campagne
  - 1 voisin situé en amont du site
  - 6 voisins en aval
- Paramètres analysés:
  - Règlement sur l'enfouissement et l'incinération des matières résiduelles
  - Règlement sur la qualité de l'eau potable
- Prochaine campagne: automne 2022



Page 17

## Puits résidentiels



## Rapports d'activités

- Registre des plaintes
- Registre des visites du MELCC



## Registre des plaintes

- Une plainte enregistrée depuis la dernière réunion

Date et heure de la plainte	Mode de réception	Tempéra.	Plaignant	Nature de la plainte	Date de traitement par WM	Mesure corrective
15 avril 10h45	Téléphone	10°C Vent N-E / Direction variable durant la journée	Voisin du site	Tornade de papier sortant directement des camions ayant atterri sur son terrain	15 avril	Mandater une équipe sur place pour le ramassage de papier lorsque ce type de situation survient



## Registre des visites du MELCC

- 1 visite depuis la dernière réunion

Date	Raison de la visite	Commentaires reçus	Correctif apporté
19 mai	Inspection de la balance (Registre des entrées et détection de radioactivité)	Aucun	Aucun
19 mai	Inspection du site	Aucun	Aucun

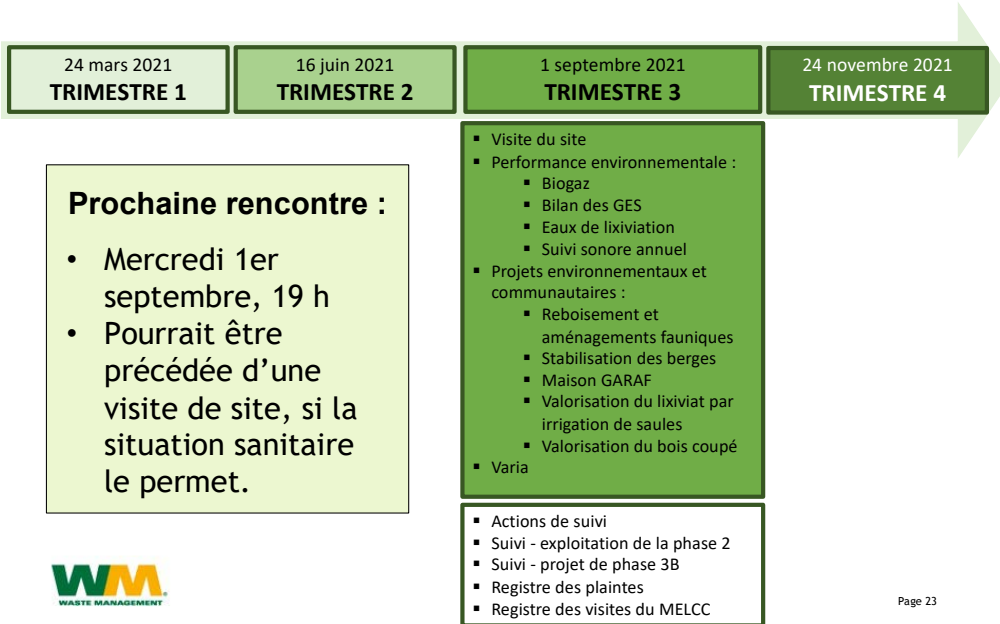


Page 21

## Divers et prochaine réunion



## Prochaine réunion



## Suivi du projet de phase 3B et de l'exploitation de la phase 2



## Suivi du projet de phase 3B et de l'exploitation de la phase 2



## Suivi du projet de phase 3B et de l'exploitation de la phase 2

